

# 吉川美南ちとせ 保育園



## 交友会基本理念

Home ——

ここに集い  
ここに育み

そして ここから はばたく

交友会は  
かかれる すべての人にとって  
心安らぐ場所

Homeでありたい

吉川美南ちとせ保育園は、子どもたちが日中過ごす～Home～です。すべての子ども、そして保護者の心安らぐ憩いのHomeとなれますよう、愛情いっぱい、笑顔いっぱいの保育園運営を目指しています。

## 吉川美南ちとせ保育園のめざしていること



生き生きとし、元気に遊べる子

友だちとしっかりと関わり、育ちあう子

自分で考え、行動する子

吉川美南ちとせ保育園は、行き届いた安全な環境と、家庭的な温かい雰囲気の中で、ひとりひとり子どもを大切に、健康で・明るく・思いやりのある・自律性を持った子どもの育成を目指しています

そして、保護者の信頼を得られ、保護者が安心して働き続けられるように、職員全員が保育者としての自覚を持ち、ひとり一人の子どもを大切に、子どもの育ちの姿を理解した保育を実施し、保護者への子育て支援をしていきます

# 法人概要 (平成31年4月1日 現在)

- 1) 法人名 : 社会福祉法人 ちとせ交友会
- 2) 法人本部所在地 : 東京都千代田区二番町7-5
- 3) TEL : 03-3222-3250
- 4) 理事長 : 山口 哲史

## 5) 事業内容

- ・ 保育園の経営
- ・ 一時預かり事業の経営
- ・ 地域子育て支援拠点事業の経営
- ・ 放課後児童健全育成事業の経営
- ・ 障がい児通所支援事業の経営

## 6) 所有施設

- ・ ちとせ保育園 (認可保育園) 定員190名
- ・ カナダ保育園 (認可保育園) 定員80名
- ・ 城東チャイルドセンター (認定こども園) 定員115名
- ・ 長船ちとせ保育園 (認可保育園) 定員80名
- ・ グリーンヒル奥沢保育園 (認可保育園) 定員50名
- ・ (分園) グリーンバレー等々力保育園 (認可保育園) 定員49名
- ・ グリーンフォレスト神木保育園 (認可保育園) 定員60名
- ・ グリーンポート桜木町保育園 (認可保育園) 定員80名
- ・ グリーンフィールド上野毛保育園 (認可保育園) 定員45名
- ・ 赤坂ちとせ保育園 (認可保育園) 定員50名
- ・ さいたまちとせ保育園 (認可保育園) 定員70名
- ・ 吉川美南ちとせ保育園 (認可保育園) 定員90名
- ・ 中野南台ちとせ保育園 (認可保育園) 定員90名
- ・ 調布ヶ丘ちとせ保育園 (認可保育園) 定員90名
- ・ 東船橋ちとせ保育園 (認可保育園) 定員100名
- ・ 南流山ちとせ保育園 (認可保育園) 定員120名
- ・ ささしまちとせ保育園 (認可保育園) 定員60名
- ・ ちとせキッズガーデン (一時預かり事業)
- ・ スマイル (放課後児童健全育成事業)
- ・ まんまるカチカチ (障がい児通所支援事業)

### 平成30年度 開園

- ・ 粕江ちとせ保育園 (認可保育園) 定員90名
- ・ 参宮橋ちとせ保育園 (認可保育園) 定員100名
- ・ 渋谷東ちとせ保育園 (認可保育園) 定員90名
- ・ 仙川ちとせ保育園 (認可保育園) 定員71名
- ・ 中目黒ちとせ保育園 (認可保育園) 定員60名
- ・ 富ヶ谷ちとせ保育園 (認可保育園) 定員79名
- ・ 船場ちとせ保育園 (認可保育園) 定員84名
- ・ 平和ちとせ保育園 (認可保育園) 定員120名
- ・ 筵北ちとせ保育園 (認可保育園) 定員90名
- ・ まいづちちとせ保育園 (認可保育園) 定員90名
- ・ 天神ちとせ保育園 (認可保育園) 定員100名
- ・ グリーンホーム東玉川保育園 (認可保育園) 定員60名
- ・ 権名町ちとせ保育園 (認可保育園) 定員60名
- ・ 目白ちとせ保育園 (認可保育園) 定員50名
- ・ 西葛西ちとせ保育園 (認可保育園) 定員80名
- ・ 油面ちとせ保育園 (認可保育園) 定員60名
- ・ 深大寺元町ちとせ保育園 (認可保育園) 定員80名
- ・ 深大寺東町ちとせ保育園 (認可保育園) 定員100名
- ・ 二番町ちとせ保育園 (認可保育園) 定員100名
- ・ 当新田ちとせ保育園 (認可保育園) 定員90名
- ・ 豊崎ちとせ保育園 (認可保育園) 定員80名
- ・ 天満ちとせ保育園 (認可保育園) 定員110名

### 平成31年度 開園

- ・ 篠崎ちとせ保育園 (認可保育園) 定員80名
- ・ 瑞江ちとせ保育園 (認可保育園) 定員120名
- ・ 江戸川中央ちとせ保育園 (認可保育園) 定員78名
- ・ 二番町ちとせ保育園 (認可保育園) 定員100 (H30年9月開園)
- ・ 吉野ちとせ保育園 (認可保育園) 定員90名
- ・ グリーン長利保育園 (認可保育園) 定員90名
- ・ 小規模保育園 いろいろ 定員19名

### 令和2年度 開園

- ・ 船堀ちとせ保育園 (認可保育園) 定員107名
- ・ 平河町ちとせ保育園 (認可保育園) 定員60名
- ・ 小石川ちとせ保育園 (認可保育園) 定員90名
- ・ 麻布十番ちとせ保育園 (認可保育園) 定員60名
- ・ 仙川ちとせ保育園 (認可保育園) 定員100名

### 令和3年度 開園

- ・ 本郷ちとせ保育園(90) ・ 岩本町ちとせ保育園(108)
- ・ 参宮橋ちとせ保育園 分園(80)
- ・ 目黒東山ちとせ保育園 本園(90)・目黒東山ちとせ保育園 分園(75)
- ・ 尾頭橋ちとせ保育園(60) 古都こども園(100) 原尾島こども園(108)

### 令和4年度 開園

- ・ 日吉ちとせ保育園 定員60名
- ・ 舞鶴ちとせ保育園 定員60名

### 令和5年度 開園

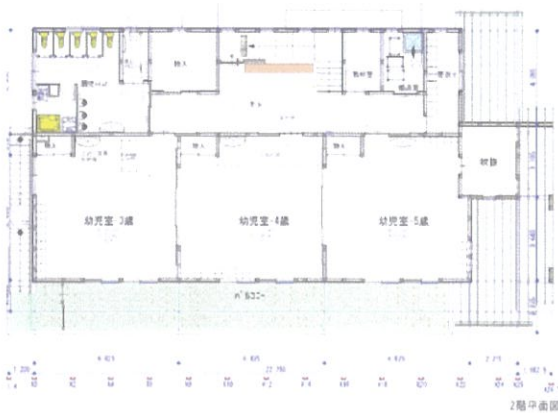
- ・ 志賀ちとせ保育園 定員75名

### 令和6年度 開園

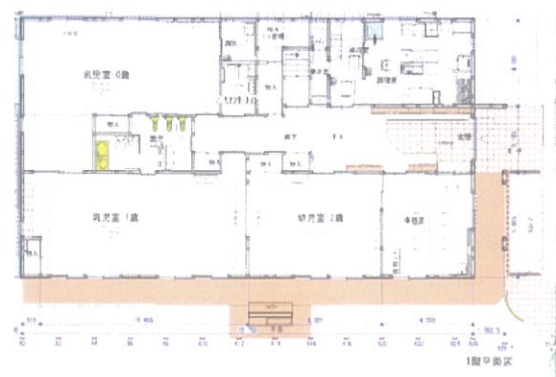
- ・ 上鶴間ちとせ保育園 定員70名
- ・ 東林間ちとせ保育園 定員65名
- ・ つきのさこども園 定員110名

# 吉川美南ちとせ保育園の概要

- 住所: 〒342-0038  
埼玉県吉川市美南 5-12-4
- 電話: 048-981-2870
- FAX: 048-981-2871
- 最寄り駅: JR武蔵野線・吉川駅より徒歩 12 分  
吉川美南駅より徒歩 12 分
- 運営主体: 社会福祉法人 ちとせ交友会  
開設年月日: 平成 28 年 4 月 1 日
- 定員: 90 名 ※0 歳児は生後 57 日～  
( 0 歳児 15 名、1 歳児 15 名、2 歳児 15 名  
3 歳児 15 名、4 歳児 15 名、5 歳児 15 名 )
- 開園時間: 月～金曜日 7 時 00 分～19 時 00 分(延長保育 18:00～19:00)  
土曜日 7 時 00 分～18 時 00 分
- 建物概要: 木造 2 階建 園舎延床面積 499.75 m<sup>2</sup> 全室冷暖房完備  
調乳室、調理室、沐浴室、事務所



2F



1F

## 職員体制

	人数	備考
園長	1	常勤
主任保育士	1	常勤
保育士	13	常勤/非常勤
保育補助	4	非常勤
看護師	1	常勤/非常勤
調理員	3	業務委託
事務員	1	非常勤

\*上記に定めるもののほか必要に応じてその他の職員を置くことができる。また、必要に応じて保育士、調理員、看護師を増員することができる。

## 施設概要

	用途	部屋数	広さ
最低基準	乳児室 ほふく室	1室	111.99 m <sup>2</sup>
	保育室 遊戯室	1室	158.34 m <sup>2</sup>
	調理室	1室	33.53 m <sup>2</sup>
	医務室	1室	1.44 m <sup>2</sup>
	便所	2室	36.88 m <sup>2</sup>
その他	調乳室	1室	3.72 m <sup>2</sup>
	沐浴室	1室	4.19 m <sup>2</sup>
	事務室	1室	21.32 m <sup>2</sup>
	廊下 その他		128.34 m <sup>2</sup>
合計		499.75 m <sup>2</sup>	

## 1. 保育対象年齢

0歳児（生後57日）より、就学前迄

## 2. 保育時間（7：00～19：00）12時間型

- 標準保育時間：7：00～18：00
- 保育短時間：8：30～16：30
- 延長保育時間：18：00～19：00
- 延長保育は30分200円です
- 休園日：日曜日、祝祭日、年末年始
- 朝の登園時間 標準 7時～9時  
短時間 8時30分～9時までにご利用します。  
9時を過ぎる場合や欠席の場合は必ず連絡をお願いします。

## 3. 保育料

保護者の所得に応じて吉川市が定めます。市へ納入してください。また、延長保育料金など園に納める料金は、指定口座への銀行振り込みを基本としています。延長保育料金は吉川市規定料金に準じます。また教材費の一部をご負担いただく場合があります（別途ご案内）。

※特定教育・保育の提供に要する実費に係る利用負担金について（幼児教育無償化について）  
（別表1）

## 4. 給食

子どもに必要な栄養バランスを考えた献立による完全給食です。保育園の給食はご家庭で食べたことのある食材での提供が基本となりますので、『別紙1 保育園での給食について』をお読みいただき、『保育園で使用する主な食材リスト』をご提出ください。

0歳児クラスでは、中期離乳食（モグモグ期 概ね7、8か月児）から対応を基本としていますが、初期離乳食（ゴックン期 概ね5～6か月児）をご希望の方はお申し出ください。また、『別紙2 離乳食 進行表』をご提出ください。

アレルギーがある場合には、除去食または代替食により対応いたします。ただし、食物アレルギーの原因食品が多く、除去食または代替食では対応が難しい場合には、家庭からお弁当を持参して頂く場合があります。食物アレルギーがある方は、医師の診断書をもって、必ず担任までお知らせ下さい。

食物アレルギーをもつお子様の保護者様には、変更がある場合、栄養士・看護師・園長との面談をさせていただきます。お子様の状態を共通理解し、安全で楽しい食事を提供するために、ご協力お願い致します。

また、遠足などの園行事の日は、お弁当を持参していただくことがあります。（別紙1）

## 5. 健康管理

園医による健康診断を定期的に行います。治療が必要な場合には、個別に連絡し治療をお願いしております。

園医の先生は以下となります。

内科医：小笠原 忠彦 先生（埼葛クリニック）

歯科医：弘田 正晴 先生（高富デンタルクリニック）

## 6.与薬について

与薬は「医療行為」となりますので、保育園では原則として行うことができません。しかしながら、保育時間内の薬の服用なしで健康な日常生活が過ごせないと医師が判断した場合に限り、相談に応じ保護者の方に代わって保育園職員（看護師・保育士）が与薬を行わせていただきます。（医師から処方された薬のみ）

ただし、土曜保育の与薬についてはお受けできません。

※与薬依頼書を記入し、薬剤情報提供書と共に、お薬は一回分に分け提出してください。

## 7.保育中の発病

保育中に発病した場合には、保護者に連絡をして帰宅や受診などの方法を決めさせていただきます。

集団生活をしている保育園では、感染症にかかった時には、学校保健法に準じて出席停止の指示をしています。症状が回復し、医師から登園の許可がおりると登園可能となり、登園の際は医師による意見書または保護者の方に登園許可証を書いてお持ちいただきます。（これらの用紙は保育園にもありますが、病院のものでも大丈夫です）

証明書の必要な病気については別紙の『感染症治癒による提出書式一覧』をご覧ください。

## 8.緊急時の対応

園児に病状などの緊急事態が生じた場合には、個人カードに記載されている緊急連絡先の優先順位順に連絡を取り、対応を決めさせていただきます。（場合によっては、保育園で判断し順位を変更することがあります）保育園からの連絡が取れるようお願いいたします。連絡がつかない場合には、園の判断で医療機関などを受診させて頂く場合があります。

## 9.ご連絡を頂きたい内容

- ・保育園を休む、登園が遅れる、送迎者に変更がある、延長保育未登録者で降園時間が18時00分を過ぎる等
- ・病気やけがで入院や長期欠席をする場合
- ・家庭の状況に変更があった時（住所、勤務先、連絡先、家族の移動、妊娠など）
- ・受診結果、予防接種を受けた時

## 10.送迎について

朝夕の送迎は、保護者の責任でお願いします。保育園前の道路は道幅が狭い為、登降園時は車に十分ご注意ください。保育園玄関前や登園道中での大きな声による私語は近隣の方の御迷惑となりますので、ご配慮下さい。

車で送迎される方は、駐車場をご利用下さい。台数に限りがありますので、譲り合ってご利用ください。園の前や近隣の家の前等の駐停車はご迷惑になりますので、くれぐれもご配慮をお願い致します。

保護者以外の方が送迎をされる場合は、事前に園までお知らせください。なお、お子さまの顔見知りでない方には送迎を依頼しないようお願いいたします。

## 11.園からの連絡事項について

連絡事項につきましては、0～2歳児クラスは連絡帳を使用します。尚、3歳以上はお話が少しずつできるようになりますので、お子様からお話ができる様、習慣付けをして下さい。必要な時のみ、連絡帳をご利用下さい。また、全クラスで園だよりやお知らせなどのプリント配布、各保育室前の掲示、保育士から口頭等の方法でお知らせいたします。プリント類はおたより袋に入れて配布しますので、お子様がプリントを持ち帰った時には、必ず目を通して下さい。おたより袋は園で保管しますので、翌日袋を各クラスまで戻して下さい。

また、『PIPIO』（登園降園管理システム）を導入しておりますので、別途ご案内します。

## 12.持ち物の記名について

衣類や持ち物には全て名前をお書き下さい。持ち主がわからないものは、一定期間掲示した後に処分いたします。また、お子さまの衣類の紛失については、責任を負いかねますので予めご了承ください。

## 13.個人情報の取り扱いについて

『社会福祉法人ちとせ交友会 個人情報保護規定』に則り園児の個人情報を管理します。卒園後の小学校への保育要録や他の教育機関との連携が必要な場合、急病で通院する場合など保育に関することには、個人情報を使用することがあります。

なお、下駄箱やロッカー、作品などに名前や写真を掲示することがあります。予めご了承ください。また、園での行事については、保護者の方に写真・ビデオ撮影を認めているものもありますが、個人情報保護の趣旨に沿い、記録した写真・ビデオの取り扱いは慎重にお願いします。

保護者の方への販売を目的として、行事や保育園生活などの写真撮影を業者に委託することがあります。特別な事情により撮影を希望されない場合はお申し出下さい。行事の写真等を卒園アルバム・ホームページ等で使用することがありますが、不都合のある場合は必ずお申し出下さいますようお願いいたします。

## 14.苦情相談

当園ではご意見箱を園内に設置します。お気づきの事がございましたら、口頭もしくはご意見箱をご利用ください。苦情につきましてもご意見箱をご利用ください。苦情の内容と園の対応については、掲示板へ掲載いたします。また、必要に応じて第三者委員も話し合いに立ちあいます。第三者委員は別途ご案内いたします。

## 15.虐待の防止のための措置

保育所が児童の虐待防止、早期発見の重要な役割を担っていることを十分に認識し、虐待が疑われる時は、児童虐待の防止等に関する法律の趣旨を踏まえながら関係機関と連携を図り、迅速で適切な対応を行います。

## 16.非常時災害時の対応

別に定める危機管理マニュアル、消防計画に則って対応いたします。必要な防災設備を設置するとともに、避難訓練消火訓練を毎月1度実施します。 ※引き取り訓練年一回行います。

※〇水害・土砂災害警戒情報が発令された時の対応

水害・土砂災害が予想される場合、お子様、家族、職員の安全確保を第一に考え、次のことにご理解とご協力をいただきますようお願い致します。

- ① 吉川市が、警戒レベル3を発令した場合、保育中であれば緊急避難となり至急のお迎えをお願いします。また、登園前であれば、休園もしくは解除後職員の出勤が確認できてからの保育となります。
- ② 防災気象情報として、国土交通省・気象庁・都道府県から警戒レベル3相当と発表された場合、①の対応となる場合があります。
- ③ 当園は、二郷半用水や中川の近い場所にあり浸水しやすい状況にあることから、事前の対応として小学校の対応を参考に、開園時間を遅らせたり、早めにお迎えをお願いする場合があります。
- ④ 公共交通機関が計画運休する場合、送迎時間の配慮をお願い致します。

## 17.その他の留意事項

ご利用者の思想、信仰は自由ですが、他のご利用者への宗教活動、政治活動及び営利活動はご遠慮ください。



- 7:00～ ・開園 ※0歳児を基本としています 1,2歳児の時間は異なります
- 7:00～9:00 ・登園時間  
 ピピオの機械で登園処理をしましょう。  
 ＊7:00～8:30の時間帯は、当番保育士による異年齢保育をします。  
 ＊児童数により、職員の配置が変わりますので、受け入れ受け渡し場所はその都度異なります。  
 (0.1歳児保育室)  
 持ち物の始末後に当番保育士に預ける際、いつもと変わった様子があれば必ず伝えて下さい。登園時には視診、触診、検温を行います。ご協力をお願いします。
- 8:15～ ・自分のクラスへ移動  
 各自選んだ遊びをする
- 9:00頃～ ・お茶  
 ＊0歳児のお友だちは、基本的に一人ひとりの生活リズムに合わせて保育園での生活を行います。
- 9:30頃～ ・朝のグループタイム (時期を見て始めます)  
 絵本、歌、手遊び、本日の活動予定など
- 10:00頃～ ・本日の主となる活動をする  
 カリキュラムに(月案・週案)に沿った季節の遊びや発達に応じた遊びを行います。
- 10:30～
- 11:00頃 ・給食を食べる  
 ・着替えをする
- 12:00～15:00 ・午睡時間(個人、年齢に対応)
- 15:00 ・目覚め、おやつを食べる
- 16:00～18:00 ・順次降園する
- 18:00～19:00 ・延長保育が可能です



デイリープログラム

3・4・5歳児


- 7:00～ ・開園
- 7:00～9:00 ・登園時間  
 ピピオの機械で登園処理をしましょう。  
 ＊7:00～8:15の時間帯は、当番保育士による異年齢保育をします。  
 持ち物の始末後に当番保育士に預ける際、いつもと変わった様子があれば必ず伝えて下さい。
- 8:15～ ・自分のクラスへ移動、持ち物の始末をする  
 各自選んだ遊びをする
- 9:30頃～ ・朝のグループタイム  
 みんなで集まって、日付、出席調べ、お天気調べ、手遊び、歌、絵本など子ども達の様子をみながら行います
- 10:00頃～ ・本日の主となる活動をする  
 カリキュラムに(月案・週案)に沿った季節の遊びや発達に応じた遊びを行います。
- 11:30頃～ ・給食の準備をし、食べる
- 12:30頃～ ・午睡準備をする
- 13:00～15:00 ・午睡時間
- 15:00 ・目覚め、着替え、おやつを食べる
- 16:00～18:00 ・降園準備をする  
 帰りのグループタイムをする  
 ・順次降園する
- 18:00～19:00 ・延長保育が可能です





## 持ち物について

### 0歳児クラス

毎日ご用意いただくもの		
物品名	枚数	備考
●名前を書いた手さげバック		
●おたより袋、連絡帳		
●着替え	1組	
●お口拭きタオル	2枚	ハンドタオルの大きさの物をご用意下さい。
●食事（おやつ）用エプロン	2枚	マジックテープで着脱できるもの
●名前を書いたレジ袋	1枚	汚れ物入れに使用します
●紙オムツ	5枚	1枚ずつおしり側に記名をお願いします。 処理は園で行います
●靴下	1足	カバンの中に入れるか、履いて登園してきてください
●ガーゼ	3枚	ミルクを飲む子のみ使用します

離乳食を食べる子のみ  
お持ちください。

園に常備していただくもの		
物品名	枚数	備考
●着替え	2組	下着、ズボン、Tシャツ、靴下、 スタイ（必要な場合）
●紙オムツ	5枚	不足した場合お知らせします
●クラス帽子		週末に持ち帰ります
●ガーゼ	3枚	ミルクを飲む子のみお持ちください （3枚は常備してください）
●哺乳瓶	1本	ミルクを飲む子のみお子様の口に合ったもの を持って来てください 名前が消えた場合は書かせて頂きます
●粉ミルク		粉ミルクは「ほほえみ」を用意しています

## 1 歳児クラス

毎日ご用意いただくもの	園に常備していただくもの
<p>●名前を書いた手さげバック</p> <ul style="list-style-type: none"> <li>・連絡帳 ・おたより袋</li> <li>・紙おむつ 5 枚</li> </ul> <p>※その日使用しなかったオムツはお持ち帰りをします。登園時に、カバンの中に 5 枚のオムツが入っているように準備をお願い致します</p> <ul style="list-style-type: none"> <li>・着替え 1 組</li> <li>・乾いたおしぼり 2 枚</li> <li>・食事用エプロン 2 枚</li> </ul> <p>マジックテープで着脱できるもの</p> <ul style="list-style-type: none"> <li>・記名をしたスーパーの袋 1 枚 (汚れ物入れ)</li> </ul>	<ul style="list-style-type: none"> <li>・着替え 2 組</li> <li>・紙オムツ 5 枚 (おしり側に記名)</li> <li>・クラス帽子</li> <li>・敷布団カバー</li> <li>・掛け布団</li> </ul> <p>} 週末に持ち帰ります</p>

### エプロン

食事(おやつ)用エプロンを各自でご用意してください。子ども達自身で着脱しやすいものを、ご用意ください。

## 2 歳児クラス

毎日ご用意いただくもの	園に常備していただくもの
<p>●名前を書いた手さげバック</p> <ul style="list-style-type: none"> <li>・連絡帳 ・おたより袋</li> <li>・紙おむつ 5 枚</li> </ul> <p>※その日使用しなかったオムツはお持ち帰りをします。登園時に、カバンの中に 5 枚のオムツが入っているように準備をお願い致します</p> <ul style="list-style-type: none"> <li>・着替え 1 組</li> <li>・乾いたおしぼり 2 枚</li> <li>・食事用エプロン 2 枚</li> </ul> <p>マジックテープで着脱できるもの</p> <ul style="list-style-type: none"> <li>・記名をしたスーパーの袋 1 枚 (汚れ物入れ)</li> <li>・水筒</li> </ul>	<ul style="list-style-type: none"> <li>・着替え 2 組</li> <li>・紙オムツ 5 枚 (おしり側に記名)</li> <li>・クラス帽子</li> <li>・敷布団カバー</li> <li>・掛け布団</li> </ul> <p>} 週末に持ち帰ります</p>

### エプロン

食事(おやつ)用エプロンを各自でご用意して下さい。子ども達自身で着脱しやすいものをお願いします。

### 今後の生活面での見通し

子ども達の成長に合わせてうがい・上履き・パジャマが始まります。  
担任よりお知らせします。

### 3歳児・4歳児・5歳児クラス

毎日ご用意いただくもの	園に常備していただくもの
<ul style="list-style-type: none"> <li>・名前を書いたリュックサック</li> <li>・連絡ノート</li> <li>・シール帳</li> <li>・おたより袋</li> <li>・コップ</li> <li>歯ブラシ (巾着袋に入れて下さい)</li> <li>・水筒</li> <li>・ハンカチ入れ (5歳のみ)</li> </ul>	<ul style="list-style-type: none"> <li>・着替え1組 (巾着に入れてください)</li> <li>・大きめの手提げバッグ</li> <li>・クラス帽子</li> <li>・上履き・上履き袋</li> <li>・パジャマ (巾着袋に入れて来て下さい)</li> <li>・敷布団カバー</li> <li>・掛け布団</li> </ul>

週末に  
持ち帰ります。

#### かばん

週末は持ち帰るものが多いため、大きめのカバンを用意して下さい。



#### 上履き

保育園では、上履きをはいています。上履きをご用意ください。毎週末上履き入れに入れ持って帰って、月曜日には清潔な状態で持ってきてください。

#### お布団 (全園児)

お昼用の敷布団は、園で用意いたします。シーツと毛布 (綿毛布) のカバーに名前を縫い付けてご用意をお願いします。シーツは、毎週末に持ち帰りますので、洗濯をして週明けにお持ちください。(夏頃は、タオルケット持参となります)

#### 歯ブラシ、コップ

3歳以上は歯ブラシ・コップが必要です。

※3歳児は夏頃から歯ブラシが始まる予定です。詳しくはまたお手紙を配布します。

コップは割れにくいものを用意して、毎日持ち帰って、洗ってきてください。



#### パジャマ

3歳以上は、お昼寝の時にはパジャマに着替えますので、用意してください。

毎週末に持ち帰り、洗濯をしてきて下さい。月曜日から金曜日までは巾着袋に入れて、園で保管いたします。

#### お道具

はさみ・クレパス (16色)・粘土・粘土板・ヘラ・のり・自由画帳などは個人ロッカーに入れて保管します。(4歳からピアノカ (黒鍵)、水性マジック (12色)、色鉛筆 (12色))



## 全園児共通事項

### 衣服

園で使用する衣服は基本的に自由としていますが、体を動かしやすく、着脱しやすい素材・お子様のサイズに合った物をご用意下さい。スカートや紐、フード付きの衣服は、遊具やお子様同士でひっかかる恐れがあります。危険を防ぐため園での使用は避けて下さい。

夏は汗をかく為吸収性のよい物を、冬は体温調節ができるようお子様の扱いやすい形の上着をご用意下さい。

### 登園用くつ

園では外遊びなど、戸外活動が多くあります。お子様の動きやすい、はきなれたくつをお願いします。

(運動靴タイプの自分で脱いだり履いたりしやすい物、転倒をなるべく避けるためサンダルやブーツ等のくつはご遠慮下さい。長靴で登園してきた際は、危険が伴う為、遊具で遊ぶことが出来ません。その為、玄関で運動靴に履き替えて頂くか、お子様のリュックにしまってください。)

## 重要事項についての同意書

当園における保育の提供を開始するに当たり、本書面に基づき重要事項の説明を行いました。

保育園名 : 吉川美南ちとせ保育園  
説明責任者 : 園長 永澤 茉耶

私は、本書面に基づいて社会福祉法人 ちとせ交友会 吉川美南ちとせ保育園の利用に当たっての重要事項の説明を受け、同意しました。

- 法人・園の方針 サービスの目的
- 法人の概要
- 施設の概要
- 保育サービスについて
  - ・ 提供する日・時間 (延長保育について含む)
  - ・ アレルギー対応について
  - ・ 緊急時の対応
  - ・ 要望苦情に関する相談窓口について
  - ・ 個人情報保護について
  - ・ 独立行政法人日本スポーツ振興センター加入について
  - ・ 別表2 (特定教育・保育の提供に要する実費に係る利用者負担金)
  - ・ 災害時の件 他

年 月 日

保護者住所 :  
児童氏名 :  
保護者氏名 :  
児童から見た続柄 :

印